

# シマデンコム 取扱説明書

このたびはシマデン製品をお買い上げいただきありがとうございます。  
お求めの製品がご希望通りの製品であるかお確かめの上、  
本取扱説明書を熟読し、充分理解された上で正しくご使用ください。

## 「お願い」

この取扱説明書（以下、本書）は、最終的にお使いになる方のお手元へ確実に届くよう、お取りはからいください。

## 「まえがき」

本書は、シマデンコムの使用方法について述べております。

また、本書にはシマデン製品機器を取り扱う上での、注意事項・取付方法・配線・機能説明・操作方法について述べておりませんので、本編取扱説明書の通信設定を参照の上お取り扱いください。

## 「⚠ 警告」

当製品が万一故障や誤動作した場合やお客様の作成されたプログラムに欠陥があった場合でも、ご使用されるシステムの安全が十分確保されるよう、保護・安全回路等を設け人身事故・重大な災害に対する安全対策が十分確保できるようにしてください。

本書の内容につきましては、将来予告なしに変更することがあります。

本書の内容につきましては、正確さを期するために万全の注意を払っておりますが、本書中の誤記や情報の抜け、あるいは情報の使用に起因する結果が生じた間接損害を含むいかなる損害に対しても弊社は責任を負いかねますので、あらかじめご了承ください。

ご使用の環境（システム等）やご利用方法によっては正常動作しない場合があります。

メーカー製のPC以外（自作等）での動作は保証いたしかねますのであらかじめご了承ください。

### ■推奨動作環境

対応OS : Windows 7, Windows 10  
ハードディスク空き容量 : 500MB  
メモリ容量 : Windows 推奨

※Windows、Windows 7、Windows 10は、米国 Microsoft Corporation の米国およびその他の国における商標または登録商標です。

株式会社 **シマデン**

MSMCOM-J91-C

2021 年 7 月

# 目 次

|                                |        |
|--------------------------------|--------|
| 1. シマデンコム.....                 | - 3 -  |
| 1-1. 特徴 .....                  | - 3 -  |
| 2. インストールと削除について .....         | - 3 -  |
| 2-1. インストール方法 .....            | - 3 -  |
| 2-2. 削除方法 .....                | - 3 -  |
| 3. 起動と終了について .....             | - 3 -  |
| 3-1. 起動方法 .....                | - 3 -  |
| 3-2. 終了方法 .....                | - 3 -  |
| 4. ツールバーについて .....             | - 3 -  |
| 5. SHIMADEN HOME 画面 .....      | - 4 -  |
| 5-1. 機器検索 (FIND).....          | - 5 -  |
| 5-2. 警報通知画面 (ALERTS) .....     | - 6 -  |
| 5-3. 機器追加画面 (ADD).....         | - 6 -  |
| 5-4. 機器削除画面 (REMOVE).....      | - 6 -  |
| 5-5. パスワード (アクセス) 設定 .....     | - 7 -  |
| 6. SHIMADEN GROUPS 画面 .....    | - 8 -  |
| 6-1. グループ追加・削除 .....           | - 8 -  |
| 6-2. グループ編集 .....              | - 9 -  |
| 7. コントローラ画面 .....              | - 9 -  |
| 7-1. 詳細設定 (機器名・表示単位・グラフ) ..... | - 10 - |
| 7-1-1. 警報通知設定 (Alert) .....    | - 10 - |
| 7-1-2. 機器コード選択設定 (Type) .....  | - 10 - |
| 8. グループ画面 .....                | - 11 - |
| 9. 通信設定 .....                  | - 12 - |
| 9-1. 通信設定 .....                | - 12 - |
| 9-2. 測定データの保存 .....            | - 12 - |
| 9-3. ポート検索 .....               | - 12 - |
| 10. 各機器設定画面 .....              | - 14 - |
| 10-1. SRP33 DIALOG BOXES ..... | - 14 - |
| 10-2. SD24 DIALOG BOXES.....   | - 22 - |

## 1. シマデンコム

シマデンコムは、通信機能付きシマデン製機器（調節計・指示計）の簡易セットアップ、リモートモニタリング・パラメタの書き換え・データロギング（データの記録）等の機能を実現できるソフトウェアです。

### 1-1. 特徴

- ・ 機器検索でパソコン・シリアルポート上のシマデン製機器の自動認識
- ・ 本ソフトウェアの操作にプログラミングは必要なく、各機器のナビゲーション・操作は簡単
- ・ Shimaden Groups では、1画面に最大6台までの機器の同時表示が可能。
- ・ データログ（記録）CSV データ形式での保存が可能。Excel 等のアプリケーションで編集可能
- ・ 使用可能なパラメタがツールバーに表示され、パラメタ設定変更が即可能
- ・ シマデン製品の表示部を再現イメージ

## 2. インストールと削除について

### 2-1. インストール方法

パラメタ設定ツールをご使用のパソコンにインストールする場合、以下の手順にてインストールすることができます。

- (1) シマデンコムを弊社ホームページ（<http://www.shimaden.co.jp/>）よりダウンロードしてください。
- (2) ダウンロードしたフォルダの Setup. exe を起動することによりインストールが開始されます。以後、画面の指示に従ってインストールしてください。

### 2-2. 削除方法

シマデンコムをご使用のパソコンから削除する場合、以下の手順にて削除することができます。

- (1) コントロールパネルの『プログラムの追加と削除』を起動して、「Shimaden Com」を削除してください。

## 3. 起動と終了について

### 3-1. 起動方法

シマデンコムインストール完了後、デスクトップ上の Shimaden Com をダブルクリックすることで起動することができます。

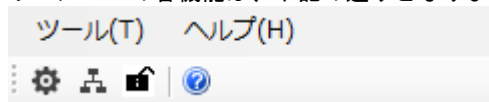
シマデンコム初回起動時には、機器検索を起動しパソコンのシリアルポート上の各機器を検索・認識させる必要があります。


### 3-2. 終了方法


シマデンコムを終了させる場合、画面右上の×ボタンを押すことで終了することができます。


## 4. ツールバーについて

ツールバーの各機能は、下記の通りとなります。



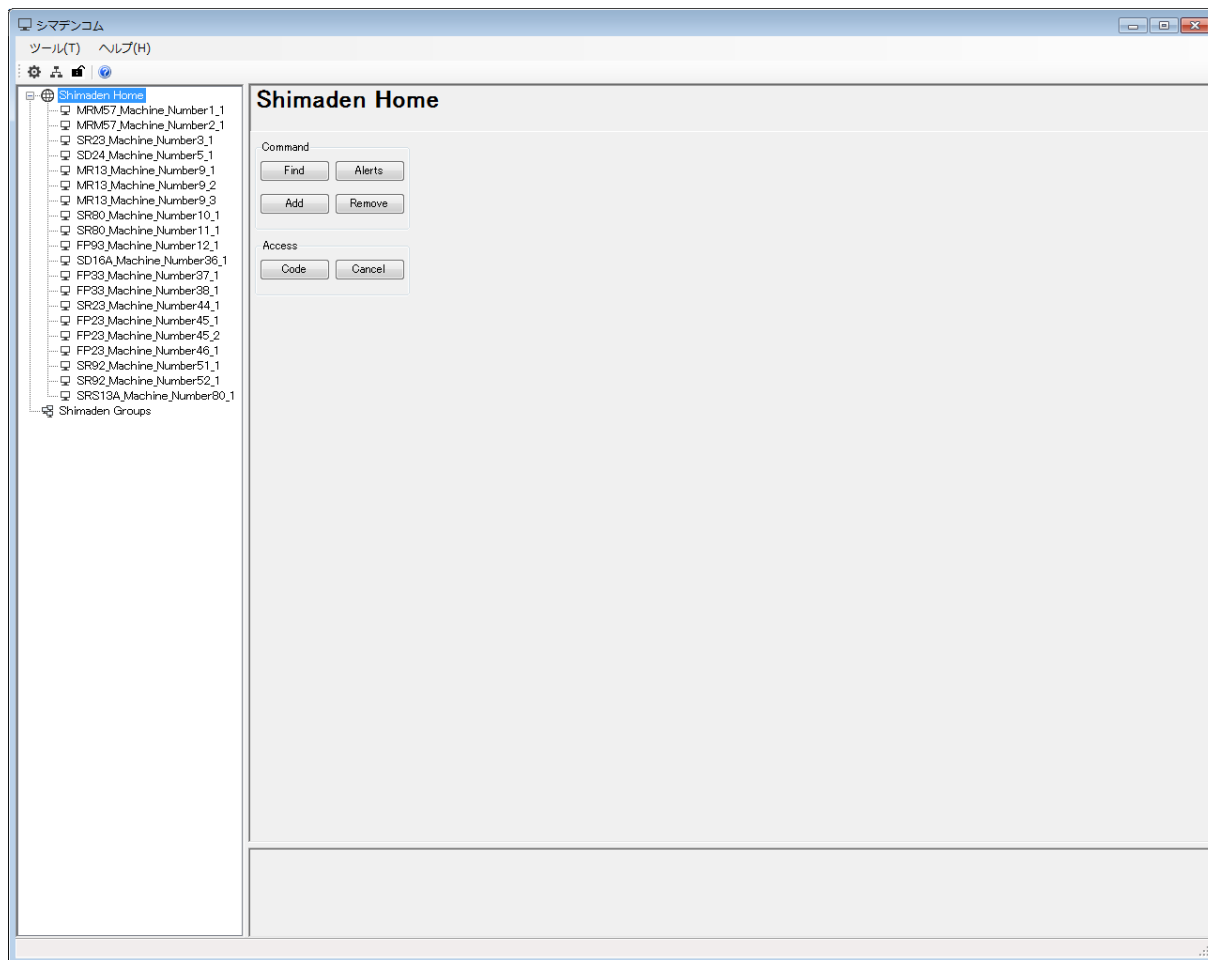
 : シマデンコムの通信設定とデータログ（記録）CSV データログの設定をします。

 : 機器検索を起動しパソコンのシリアルポート上の各機器を検索・認識します。

 : パスワード（アクセス）設定をします。

 : 取扱説明書を参照します。

## 5. Shimaden Home 画面



画面左 Window の **Shimaden Home** に各機器の名前とアドレスが表示されます。表示された部分をクリックすることでコントロール画面を表示しモニタリング・パラメタの設定をすることができます。

**Shimaden Home** 画面のリンク（青色文字）をすることで、各種の設定ボタンが表示されます。

### Command:

|                                       |                       |
|---------------------------------------|-----------------------|
| <input type="button" value="Find"/>   | ボタンクリックで機器検索画面を表示します。 |
| <input type="button" value="Alerts"/> | ボタンクリックで警報通知画面を表示します。 |
| <input type="button" value="Add"/>    | ボタンクリックで機器追加画面を表示します。 |
| <input type="button" value="Remove"/> | ボタンクリックで機器削除画面を表示します。 |

### Access:

|                                       |  |
|---------------------------------------|--|
| <input type="button" value="Code"/>   | ボタンをクリックでシマデンコムロックを解除するためのパスワード入力画面を表示します。 |
| <input type="button" value="Cancel"/> | ボタンをクリックでシマデンコム設定、機器の設定へのアクセスをロックします。      |

### 5-1. 機器検索 (Find)

機器検索を開始することにより、パソコンのシリアルポート上の各機器の認識を行うことができます。  
機器検索のご使用前に、9. 通信設定、各機器の通信パラメタとパソコンまでの配線をご確認ください。

#### Step 1: 機器検索開始

| No. | Type |
|-----|------|
|-----|------|

※ 機器検索アドレスは（１～２５５）設定可能です。  
 ボタンクリックで機器検索が開始されます。

#### Step 2: 機器検索中

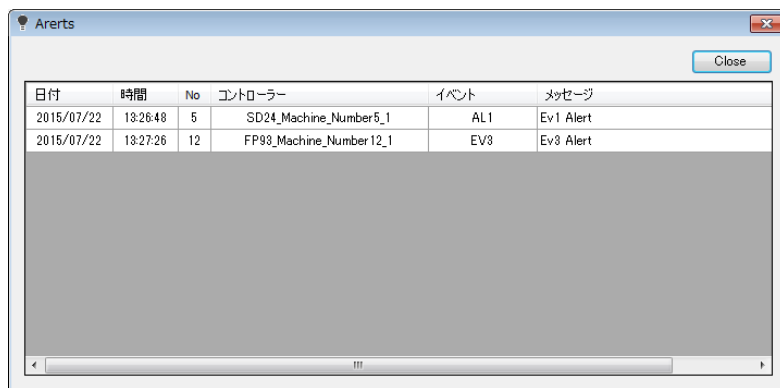
| No. | Type |
|-----|------|
| 5   | SD24 |
| 9   | MR13 |
| 9   | MR13 |
| 9   | MR13 |
| 10  | SR80 |

#### Step 3: 機器検索完了

| No. | Type |
|-----|------|
| 5   | SD24 |
| 9   | MR13 |
| 9   | MR13 |
| 9   | MR13 |
| 10  | SR80 |
| 11  | SR80 |
| 12  | FP93 |

ボタンをクリックすると、Shimaden Home に機器が追加され、機器のモニタリングが可能になります。

## 5-2. 警報通知画面 (Alerts)



The Alerts dialog box has a title bar with a close button. Below the title bar is a 'Close' button. The main area contains a table with the following data:

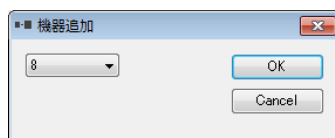
| 日付         | 時間       | No | コントローラ                  | イベント | メッセージ     |
|------------|----------|----|-------------------------|------|-----------|
| 2015/07/22 | 13:26:48 | 5  | SD24_Machine_Number5_1  | AL1  | Ev1 Alert |
| 2015/07/22 | 13:27:26 | 12 | FP93_Machine_Number12_1 | EV3  | Ev3 Alert |

Below the table is a large gray rectangular area, likely for a detailed view or log. At the bottom is a scrollbar.

※ 警報通知画面では、警報発生日時、機器アドレス番号、機器名、警報番号、メッセージが通知されます。表示リストは、上段から機器アドレス順になります。各段をダブルクリックすると、その機器のコントローラ画面が表示されます。警報通知画面は、1 分毎に更新されます。

## 5-3. 機器追加画面 (Add)

コンボボックスより選択されたアドレスの機器を追加することができます。

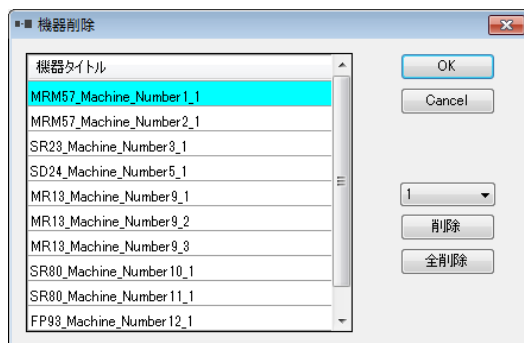


The Machine Add dialog box has a title bar with a close button. Below the title bar is a dropdown menu showing '8'. To the right of the dropdown are 'OK' and 'Cancel' buttons.

※ 機器を追加する際に指定されたアドレスで、通信ができない場合は追加ができません。

## 5-4. 機器削除画面 (Remove)

機器タイトルから機器を選択して削除を行うことができます。



The Machine Remove dialog box has a title bar with a close button. Below the title bar is a list box titled '機器タイトル' containing the following items: MRM57\_Machine\_Number1\_1, MRM57\_Machine\_Number2\_1, SR23\_Machine\_Number3\_1, SD24\_Machine\_Number5\_1, MR13\_Machine\_Number9\_1, MR13\_Machine\_Number9\_2, MR13\_Machine\_Number9\_3, SR80\_Machine\_Number10\_1, SR80\_Machine\_Number11\_1, and FP93\_Machine\_Number12\_1. To the right of the list box are 'OK' and 'Cancel' buttons. Below these buttons is a dropdown menu showing '1'. At the bottom are '削除' (Remove) and '全削除' (Delete All) buttons.

- ボタンクリックで選択された機器を削除します。
- ボタンクリックで全ての機器を削除します。

## 5-5. パスワード（アクセス）設定

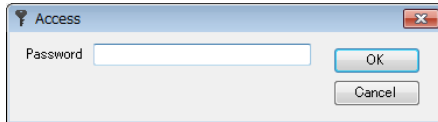
パスワード（Code）設定により、シマデンコムセキュリティを高めることが可能です。

**Code:**パスワード（アクセスコード）入力


**Cancel:**アクセスロック設定。クリック後、シマデンコムの設定、機器の設定はパスワード入力があるまで保護されます。

### パスワード入力

Shimaden Home 画面、Code ボタンよりパスワード入力

A small dialog box titled "Access" with a close button (X) in the top right corner. It contains a text input field labeled "Password" and two buttons: "OK" and "Cancel".

### パスワード設定

Window 画面上部ツールバーより  (Passwords) を選択

A dialog box titled "Passwords" with a close button (X) in the top right corner. It contains three sections for password settings: "Passwords-Controller Buttons", "Passwords-Program Setup", and "Passwords-Program Close". Each section has a "Password" field (with asterisks) and a "New Password" button. The "Passwords-Program Close" section also has a checkbox labeled "Use Password To Close". There are "OK" and "Cancel" buttons on the right side.

Controller Button:パスワードはコントローラボタンを保護します。

Program Setup:パスワードはシマデンコムの設定を保護します。

Program Close:シマデンコムの終了の際、パスワードが必要になります。

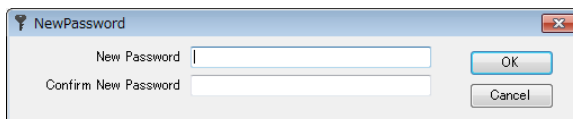
- ※ シマデンコムの終了時に、パスワード要求（Use Password to close にチェックを入れた設定）を行っている場合は、プログラム終了後、シマデンコム起動時にパスワード保護（ロック）された状態での起動となります。その際、コントローラボタン或いは、プログラムセットアップのパスワード入力が必ず必要となります。

### 初期パスワード

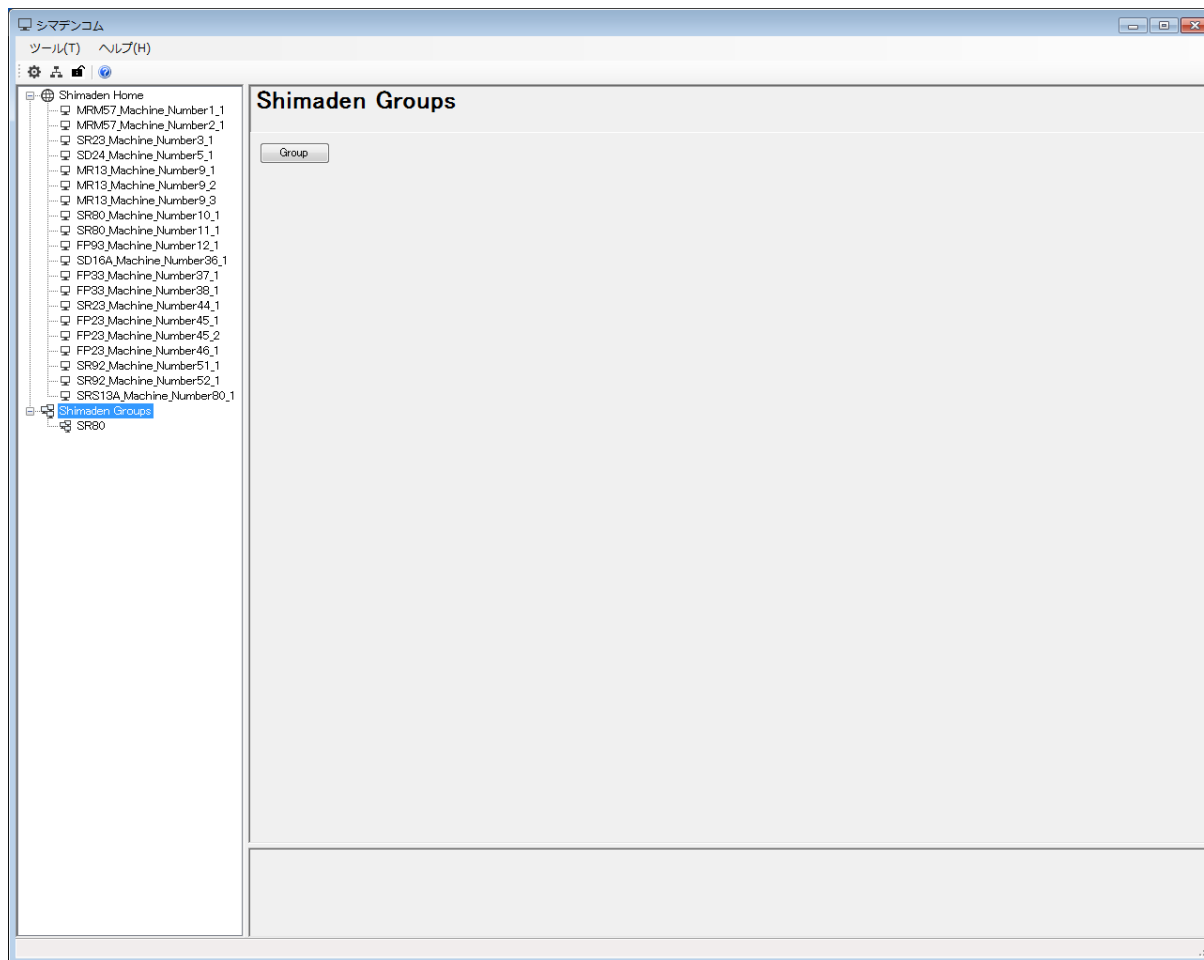
|                   |             |
|-------------------|-------------|
| Controller Button | sr25        |
| Program Setup     | setup       |
| Program close     | systemclose |


**新しいパスワード:**New Password ボタンをクリックして、新しいパスワードを入力します。

（古いパスワードを要求されることはありません。）

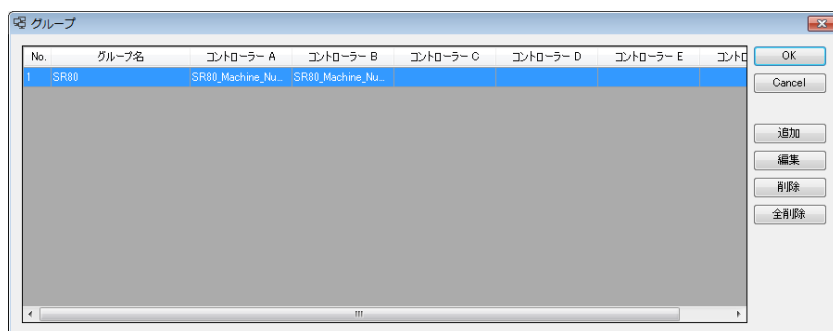
A dialog box titled "NewPassword" with a close button (X) in the top right corner. It contains two text input fields: "New Password" and "Confirm New Password". There are "OK" and "Cancel" buttons on the right side.





## 6. Shimaden Groups 画面



画面左 Window の **Shimaden Groups** にユーザー設定したグループが表示されます。  
**Shimaden Groups** 画面のリンク（青色文字）をすることで、Group ボタンが表示されます。  
 ボタンクリックで、グループの追加・削除を行います。

### 6-1. グループ追加・削除

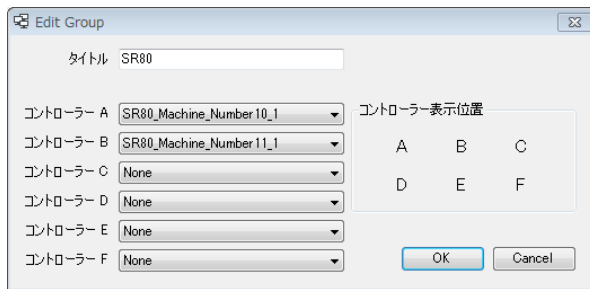


 ボタンクリックでグループを作成します。  
 ボタンクリックで選択されたグループを編集します。  
 ボタンクリックで選択されたグループを削除します。  
 ボタンクリックで全てのグループを削除します。



## 6-2. グループ編集

タイトル名を付け、グループ表示位置（A, B, C, D, E, F）に応じて機器をプルダウンリストより選択してください。



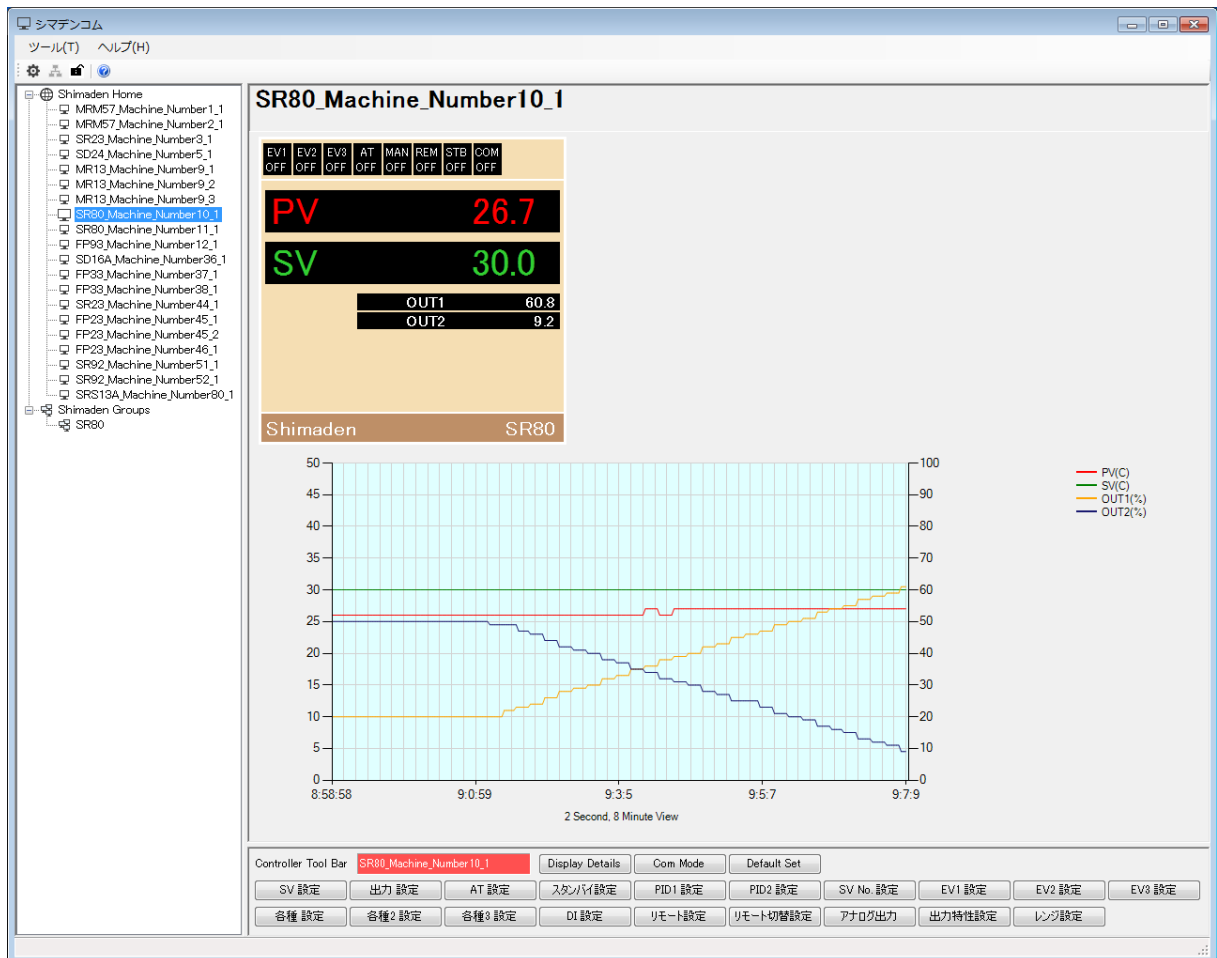
Dialog box titled "Edit Group" with a title field set to "SR80". It contains dropdown menus for Controller A through F, and a grid for Controller Display Position (A-F). Controller A and B are set to "SR80\_Machine\_Number10\_1", while C through F are set to "None".

| コントローラ   | 選択                      |
|----------|-------------------------|
| コントローラ A | SR80_Machine_Number10_1 |
| コントローラ B | SR80_Machine_Number11_1 |
| コントローラ C | None                    |
| コントローラ D | None                    |
| コントローラ E | None                    |
| コントローラ F | None                    |

コントローラ表示位置: A, B, C, D, E, F

Buttons: OK, Cancel

## 7. コントローラ画面



コントローラ画面では、シマデン製機器画面、PV, SV 値の推移グラフ、ソフト上での機器の全ての使用可能なパラメタ設定ボタンが表示されます。

下段のコントローラボタンにより、機器のパラメタの読み書きが可能です。Window 画面左の Shimaden Home をクリックすることにより、Shimaden Home 画面に戻ることができます。

- 詳細設定（機器名・表示単位・グラフ）の各設定が行えます。
- 通信モード・ローカルモードの設定を行います。
- 通信で機器のパラメタをデフォルト値に設定します。

## 7-1. 詳細設定（機器名・表示単位・グラフ）

Alert 警報通知の設定を行います。  
 Type 機器のコード選択設定を行います。  
 Clear Graph グラフ表示のクリアをします。

- ・タイトル（機器名）
- ・単位
- ・小数点位置（利用可能機器のみ：自動読み込み）
- ・グラフ表示（Y軸上限（Top of Graph）（初期値100）・下限（Bottom of Graph）（初期値0）位置）
- ・グラフ表示クリア（Clear Graph）  
 グラフを一旦消去し、同じ設定でグラフを再開します。
- ・グラフ表示周期（Record Rate）（周期2秒・表示スケール8分間、周期15秒・表示スケール1時間、周期1分・表示スケール4時間）  
 グラフ表示周期を変更した場合、それまでのグラフは消去されます。

※ グラフの設定値は、グラフ表示に対して有効です。CSV記録データには関係しません。

### 7-1-1. 警報通知設定（Alert）

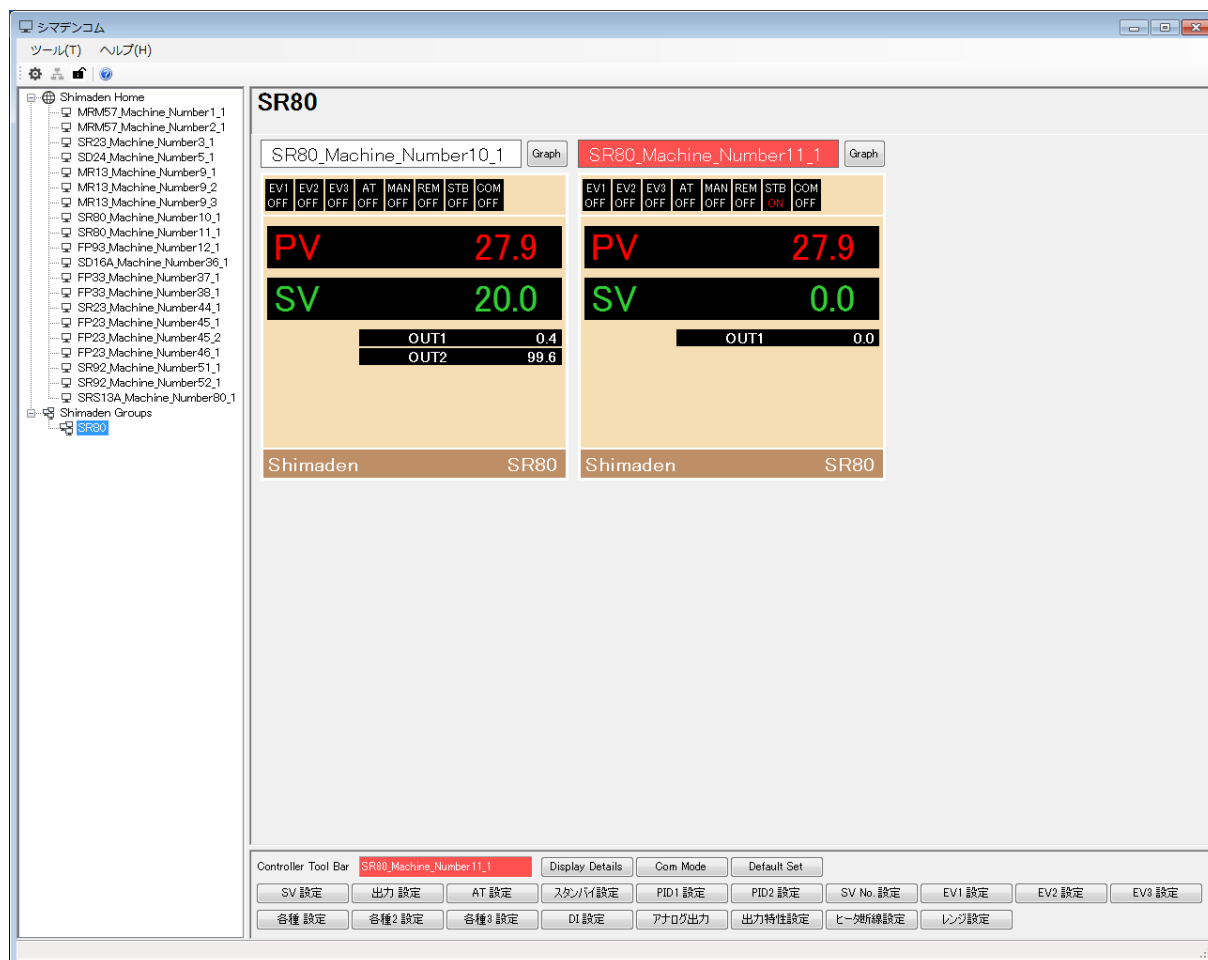
警報通知画面に表示させたい警報のチェック、表示される警報メッセージを任意で入力することができます。

### 7-1-2. 機器コード選択設定（Type）

機器のコードをプルダウンリストより選択してください。機器のコード選択表と同じように設定してください。

| 項目               | 仕様             |
|------------------|----------------|
| 入力               | 1熱電対           |
| 出力1              | Y接点            |
| 出力2              | Y接点            |
| 電源               | 90:100-240V AC |
| イベント出力/ヒータ断線警報   | 1イベント          |
| リモート入力           | 14:4-20mA DC   |
| アナログ出力           | 3電圧(0-10mV)    |
| 通信               | 5:RS485        |
| 外部入力(DI/設定値バイアス) | 1あり            |
| 特記事項             | 0なし            |

## 8. グループ画面




Shimaden Groups 画面では、一度に計6台の機器表示が可能です。


合計100グループまで設定することが可能です。

設定変更を行いたい機器を選択することにより、機器名が赤色表示になります。

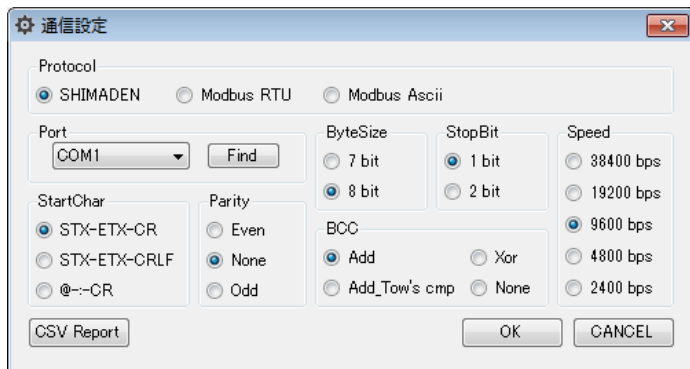
赤色表示された機器のツールバー（コントローラボタン）が、画面下段に表示されます。

機器名の右側  ボタンを押すと、その機器のコントローラ画面（グラフ）に移行することが可能です。

## 9. 通信設定

ツールバーの  ボタンを押下するか、「ツール」メニューから「通信設定」を選択します。

### 9-1. 通信設定

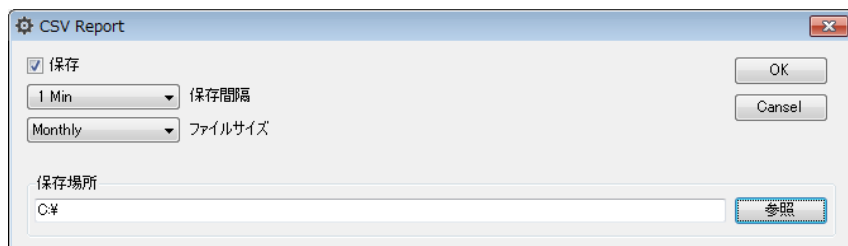


※ シマデンコム通信設定に合わせて、各機器の通信設定を行ってください。

- CSV Report ボタンをクリックで CSV Report 画面が表示されます。  
Find ボタンをクリックで Port Search 画面が表示されます。

### 9-2. 測定データの保存

CSV Report 画面にて、各機器のパラメータ：PV, SV 情報等をファイルに保存することができます。



#### ・データ記録の開始

「保存」にチェックを入れ、OK ボタンを押すとデータの記録が開始されます。

#### ・データ保存間隔

Fast/1 分/5 分/10 分/15 分/30 分から選べます。

※ Fast を選択の場合、約 1 秒周期の記録になります。

#### ・ファイルサイズ

“日毎” (Daily) もしくは “月毎” (Monthly) から選びます。

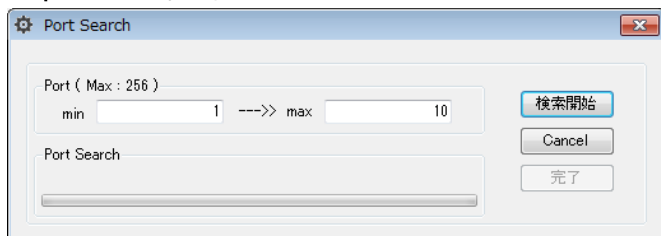
#### ・データ保存場所

参照 ボタンを押して、データを保存する場所を選択します。

### 9-3. ポート検索

ポート検索を開始することにより、パソコンのシリアルポートの認識を行うことができます。

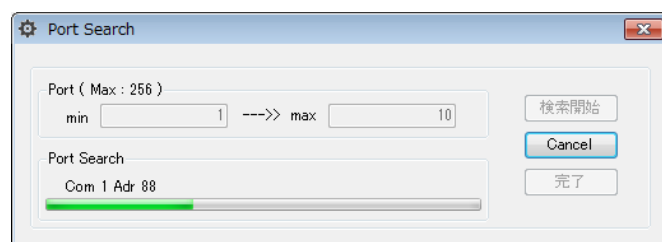
#### Step 1: ポート検索開始



※ 検索するポートは (1 ~ 256) 設定可能です。

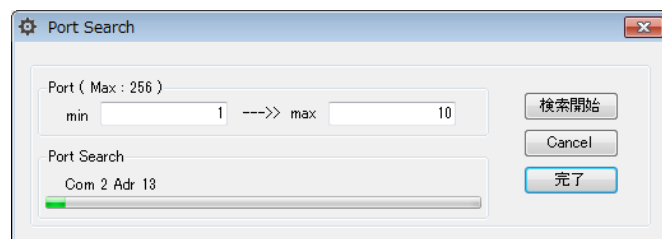
検索開始 ボタンをクリックでポートの検索が開始されます。

## Step 2: ポート検索検索中



The 'Port Search' dialog box is shown with the title bar 'Port Search' and a close button. It contains a section 'Port ( Max : 256 )' with 'min' and 'max' input fields. The 'min' field has the value '1' and the 'max' field has the value '10'. To the right of these fields are three buttons: '検索開始' (Search Start), 'Cancel', and '完了' (End). Below this is a section 'Port Search' with a label 'Com 1 Adr 88' and a progress bar that is partially filled with green, indicating the search is in progress.

## Step 3: ポート検索完了

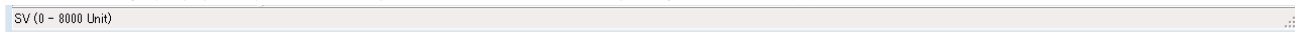


The 'Port Search' dialog box is shown with the title bar 'Port Search' and a close button. It contains a section 'Port ( Max : 256 )' with 'min' and 'max' input fields. The 'min' field has the value '1' and the 'max' field has the value '10'. To the right of these fields are three buttons: '検索開始' (Search Start), 'Cancel', and '完了' (End). Below this is a section 'Port Search' with a label 'Com 2 Adr 13' and a progress bar that is almost completely filled with green, indicating the search is complete.

**完了** ボタンをクリックすると、検索されたポートが通信設定画面に反映されます。

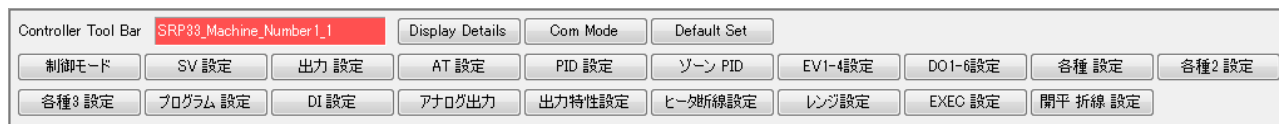
## 10. 各機器設定画面

パラメタの設定範囲は、Window 下側ステータスバーの左側に表示されます。



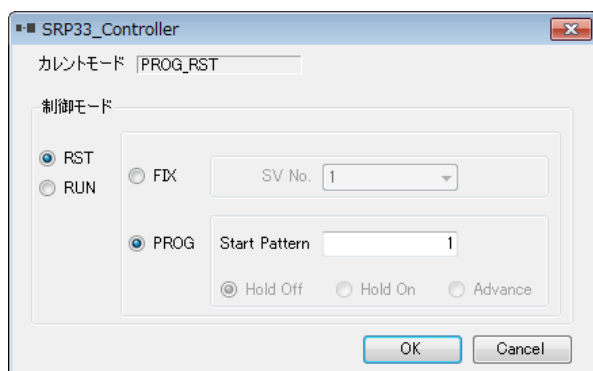
### 10-1. SRP33 Dialog Boxes


#### ツールバー

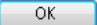


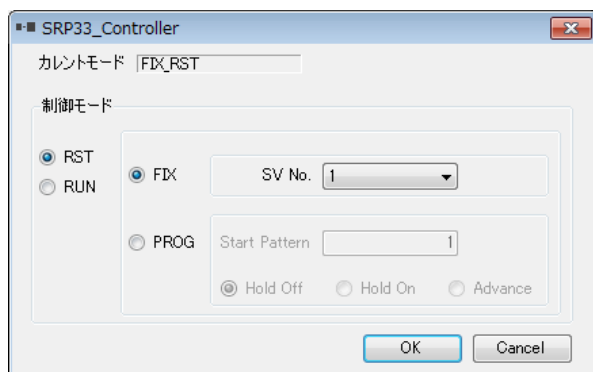
#### 制御モード

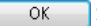
プログラムの実行 (RUN) ・リセット (RST)、FIX 設定




RUN と  ボタンでプログラム開始

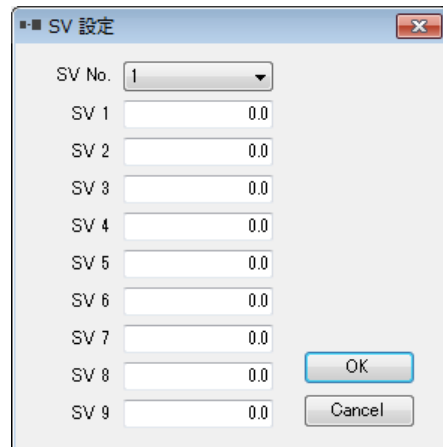
RST と  ボタンでプログラム停止



RUN と  ボタンで定位置制御の開始

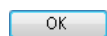
RST と  ボタンで定位置制御の停止

## SV 設定



SV 設定 dialog box. It contains a dropdown menu for 'SV No.' set to '1'. Below it are nine input fields labeled 'SV 1' through 'SV 9', all containing the value '0.0'. At the bottom right are 'OK' and 'Cancel' buttons.

FIX モードでの SV 値、PID No. の設定

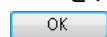
 ボタンをクリックで機器へ書き込み。

## 出力設定（自動出力/手動出力切り替え）

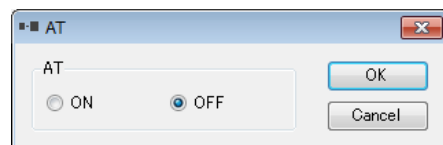


出力設定 dialog box. It has a section for '出力モード' with two radio buttons: 'Auto' (selected) and 'Man'. Below this is an '出力値' input field with '0.0' and a small up/down arrow. At the bottom right are 'OK' and 'Cancel' buttons.

AUTO をチェックで自動出力、Man をチェックで手動出力。

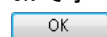
 ボタンをクリックで機器へ書き込み。

## AT 設定

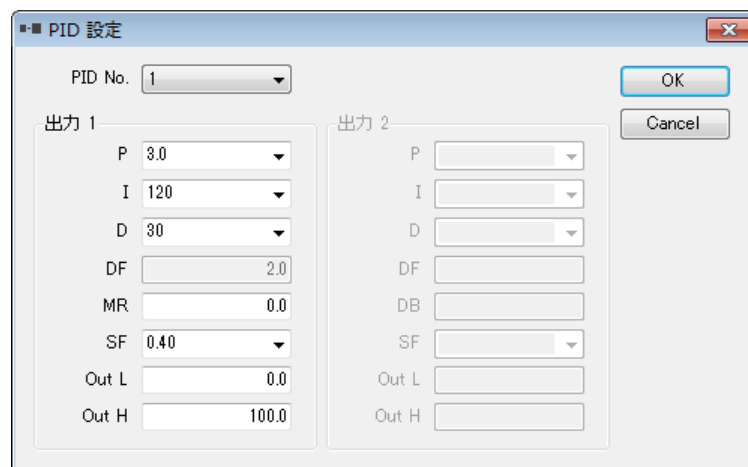


AT 設定 dialog box. It has a section for 'AT' with two radio buttons: 'ON' and 'OFF' (selected). At the bottom right are 'OK' and 'Cancel' buttons.

ON でオートチューニング実行設定、OFF でオートチューニング解除設定。

 ボタンをクリックで機器へ書き込み。

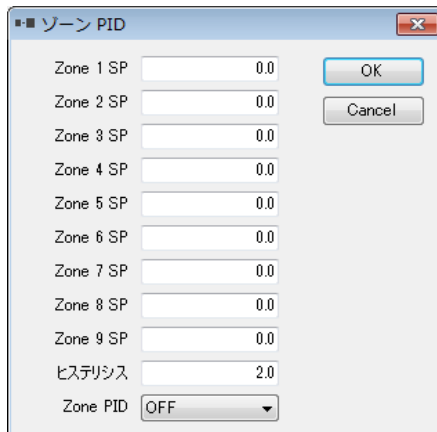
## PID 設定



PID 設定 dialog box. It has a dropdown menu for 'PID No.' set to '1'. Below it are two columns of settings. The left column, labeled '出力 1', contains: 'P' (3.0), 'I' (120), 'D' (30), 'DF' (2.0), 'MR' (0.0), 'SF' (0.40), 'Out L' (0.0), and 'Out H' (100.0). The right column, labeled '出力 2', contains: 'P', 'I', 'D', 'DF', 'DB', 'SF', 'Out L', and 'Out H'. At the bottom right are 'OK' and 'Cancel' buttons.

PID ナンバーを選択、PID パラメタを設定、 ボタンをクリックで機器へ書き込み。

## ゾーン PID 設定



| Zone   | SP  |
|--------|-----|
| Zone 1 | 0.0 |
| Zone 2 | 0.0 |
| Zone 3 | 0.0 |
| Zone 4 | 0.0 |
| Zone 5 | 0.0 |
| Zone 6 | 0.0 |
| Zone 7 | 0.0 |
| Zone 8 | 0.0 |
| Zone 9 | 0.0 |

ヒステリシス: 2.0

Zone PID: OFF

ゾーン PID パラメタを設定、**OK** ボタンをクリックで機器へ書き込み。

## イベント (EV) 設定

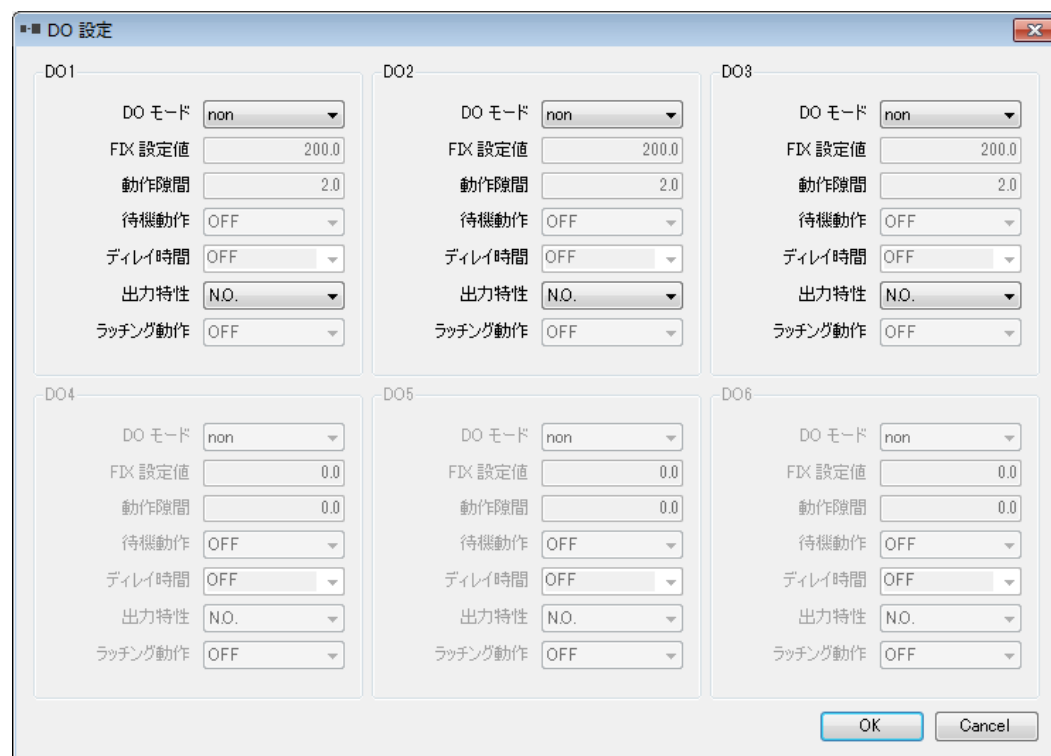


| Event | イベントモード | FDX 設定値 | 動作遅延 | 待機動作 | ディレイ時間 | 出力特性 | ラッチング動作 |
|-------|---------|---------|------|------|--------|------|---------|
| EV1   | Hd      | 200.0   | 2.0  | OFF  | OFF    | N.O. | OFF     |
| EV2   | Ld      | -199.9  | 2.0  | OFF  | OFF    | N.O. | OFF     |
| EV3   | Run     | 200.0   | 2.0  | OFF  | OFF    | N.O. | OFF     |
| EV4   | non     | 200.0   | 2.0  | OFF  | OFF    | N.O. | OFF     |

イベントパラメタを設定し、**OK** ボタンをクリックで機器へ書き込み。



## DO 設定



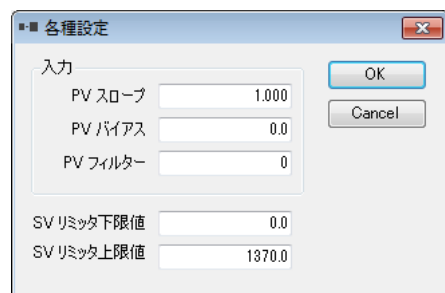
The dialog box is titled "DO 設定" and contains six panels for DO1 through DO6. Each panel has the following settings:

- DO モード: non (dropdown)
- FIX 設定値: 200.0 (text box)
- 動作隙間: 2.0 (text box)
- 待機動作: OFF (dropdown)
- ディレイ時間: OFF (dropdown)
- 出力特性: N.O. (dropdown)
- ラッチング動作: OFF (dropdown)

At the bottom right are "OK" and "Cancel" buttons.

DO パラメタを選択、 ボタンをクリックで機器へ書き込み。

## 各種設定



The dialog box is titled "各種設定" and contains the following settings:

- 入力: PV スロープ (1.000), PV バイアス (0.0), PV フィルター (0) (text boxes)
- SV リミッタ下限値 (0.0), SV リミッタ上限値 (1370.0) (text boxes)

At the bottom right are "OK" and "Cancel" buttons.

PV スロープ、PV バイアス、PV フィルタ、SV 下限値、SV 上限値の設定。

ボタンをクリックで機器へ書き込み。

## 各種 2 設定



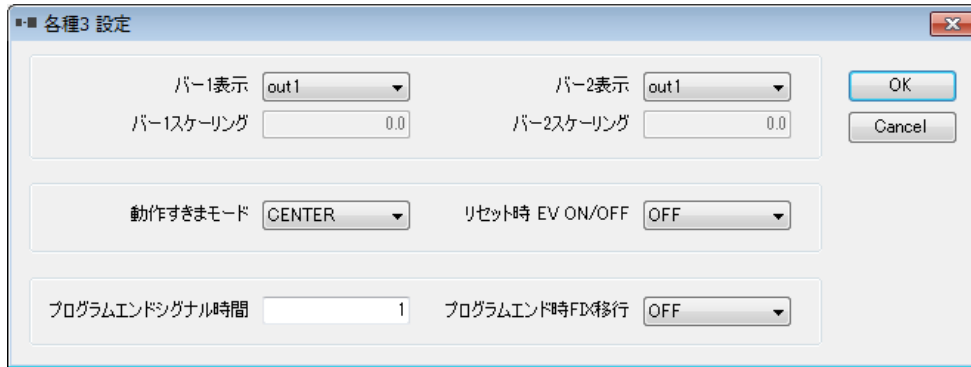
The dialog box is titled "各種 2 設定" and contains the following settings:

- キーロック: OFF (dropdown)
- AT実行ポイント: 0.0 (text box)
- 通信メモリ: EEP (dropdown)
- 通信モード: COM1 (dropdown)
- 時間設定モード: HEX (dropdown)

At the bottom right are "OK" and "Cancel" buttons.

各種 2 パラメタを設定し、 ボタンをクリックで機器へ書き込み。

### 各種 3 設定



各種 3 設定 dialog box. The dialog has a title bar with a close button. It contains three sections of settings. The first section has two columns: 'バー1表示' (Bar 1 Display) with a dropdown set to 'out1' and 'バー1スケーリング' (Bar 1 Scaling) with a text input set to '0.0'; and 'バー2表示' (Bar 2 Display) with a dropdown set to 'out1' and 'バー2スケーリング' (Bar 2 Scaling) with a text input set to '0.0'. The second section has '動作すきまモード' (Operation Gap Mode) with a dropdown set to 'CENTER' and 'リセット時 EV ON/OFF' (Reset EV ON/OFF) with a dropdown set to 'OFF'. The third section has 'プログラムエンドシグナル時間' (Program End Signal Time) with a text input set to '1' and 'プログラムエンド時FDX移行' (Program End FDX Transition) with a dropdown set to 'OFF'. There are 'OK' and 'Cancel' buttons on the right side.

各種 3 パラメタを設定し、**OK** ボタンをクリックで機器へ書き込み。

### プログラム設定



プログラム設定 dialog box. The dialog has a title bar with a close button. It contains three main sections. The first section, 'プログラムモード' (Program Mode), has a dropdown set to 'FDX', 'パターン数' (Pattern Count) with a dropdown set to '9', and '開始パターン' (Start Pattern) with a dropdown set to '1'. The second section, 'パターン設定' (Pattern Setting), has '時間単位' (Time Unit) with a dropdown set to 'H/M' and '瞬停モード' (Instant Stop Mode) with a dropdown set to 'OFF'. The third section, 'FDX 設定' (FDX Setting), has 'SV No.' with a dropdown set to '1', and a list of 'SV1 設定値' through 'SV9 設定値', each with a text input set to '0.0'. On the right side of the dialog, there are buttons for 'パターン1' through 'パターン9'. At the bottom right, there are '設定確認' (Check Setting), 'OK', and 'Cancel' buttons.

|       |                        |
|-------|------------------------|
| パターン1 | ボタンをクリックでパターン 1 の作成・編集 |
| パターン2 | ボタンをクリックでパターン 2 の作成・編集 |
| パターン3 | ボタンをクリックでパターン 3 の作成・編集 |
| パターン4 | ボタンをクリックでパターン 4 の作成・編集 |
| パターン5 | ボタンをクリックでパターン 5 の作成・編集 |
| パターン6 | ボタンをクリックでパターン 6 の作成・編集 |
| パターン7 | ボタンをクリックでパターン 7 の作成・編集 |
| パターン8 | ボタンをクリックでパターン 8 の作成・編集 |
| パターン9 | ボタンをクリックでパターン 9 の作成・編集 |
| 設定確認  | ボタンをクリック読み込み情報一覧       |

プログラムパラメタを設定し、**OK** ボタンをクリックで機器へ書き込み。

※プログラムの読み込み・書き込み時間はステップ数が多い程、時間がかかります。ご了承ください。

## パターン 1~9 設定

■ ■ パターン1

パターン情報

開始ステップ  スタートSV  GUA Zone  リピート開始ステップ  イベント   
 エンドステップ  PV スタート  GUA Time  リピート終了ステップ  パターン情報コピー   
 実行回数  リピート実行回数  Copy  OK  Cancel

ステップ情報

| Step | SV  | Time   | PID No. | TS1 On | TS1 Off | TS2 On | TS2 Off | TS3 On | TS3 Off | TS4 On | TS4 Off | TS5 On | TS5 Off | TS6 On | TS6 Off | TS7 On | TS7 Off | TS8 On | TS8 Off |
|------|-----|--------|---------|--------|---------|--------|---------|--------|---------|--------|---------|--------|---------|--------|---------|--------|---------|--------|---------|
| 1    | 0.0 | 000:01 | 1       | OFF    | OFF     | OFF    | OFF     | OFF    | OFF     | OFF    | OFF     | OFF    | OFF     | OFF    | OFF     | OFF    | OFF     | OFF    | OFF     |
| 2    | 0.0 | 000:01 | 1       | OFF    | OFF     | OFF    | OFF     | OFF    | OFF     | OFF    | OFF     | OFF    | OFF     | OFF    | OFF     | OFF    | OFF     | OFF    | OFF     |
| 3    | 0.0 | 000:01 | 1       | OFF    | OFF     | OFF    | OFF     | OFF    | OFF     | OFF    | OFF     | OFF    | OFF     | OFF    | OFF     | OFF    | OFF     | OFF    | OFF     |
| 4    | 0.0 | 000:01 | 1       | OFF    | OFF     | OFF    | OFF     | OFF    | OFF     | OFF    | OFF     | OFF    | OFF     | OFF    | OFF     | OFF    | OFF     | OFF    | OFF     |
| 5    | 0.0 | 000:01 | 1       | OFF    | OFF     | OFF    | OFF     | OFF    | OFF     | OFF    | OFF     | OFF    | OFF     | OFF    | OFF     | OFF    | OFF     | OFF    | OFF     |
| 6    | 0.0 | 000:01 | 1       | OFF    | OFF     | OFF    | OFF     | OFF    | OFF     | OFF    | OFF     | OFF    | OFF     | OFF    | OFF     | OFF    | OFF     | OFF    | OFF     |
| 7    | 0.0 | 000:01 | 1       | OFF    | OFF     | OFF    | OFF     | OFF    | OFF     | OFF    | OFF     | OFF    | OFF     | OFF    | OFF     | OFF    | OFF     | OFF    | OFF     |
| 8    | 0.0 | 000:01 | 1       | OFF    | OFF     | OFF    | OFF     | OFF    | OFF     | OFF    | OFF     | OFF    | OFF     | OFF    | OFF     | OFF    | OFF     | OFF    | OFF     |
| 9    | 0.0 | 000:01 | 1       | OFF    | OFF     | OFF    | OFF     | OFF    | OFF     | OFF    | OFF     | OFF    | OFF     | OFF    | OFF     | OFF    | OFF     | OFF    | OFF     |
| 10   | 0.0 | 000:01 | 1       | OFF    | OFF     | OFF    | OFF     | OFF    | OFF     | OFF    | OFF     | OFF    | OFF     | OFF    | OFF     | OFF    | OFF     | OFF    | OFF     |

- OK ボタンをクリックで入力したデータの更新
- イベント ボタンをクリックでイベントの設定

## パターン イベント設定

■ ■ パターン イベント設定

イベント

EV1  EV4   
 EV2   
 EV3   
 DO1-3 DO4-6  
 DO1  DO4   
 DO2  DO5   
 DO3  DO6

OK  Cancel

- OK ボタンをクリックで入力したデータの更新

## プログラム パラメタ設定

■ ■ プログラムパラメタ

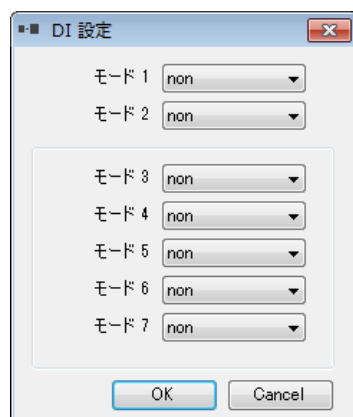
| パラメタ       | 説明            | データ         |
|------------|---------------|-------------|
| PRG_MD     | プログラムモード      | FIX         |
| ST_PTN     | スタートパターン      | 1           |
| PTN_MOD    | パターン数         | 9           |
| TIME_MOD   | 時間モード         | Hour:Minute |
| SHT_MOD    | 瞬停モード         | OFF         |
| SV1        | Fix Set Value | 0.0         |
| SV2        | Fix Set Value | 0.0         |
| SV3        | Fix Set Value | 0.0         |
| SV4        | Fix Set Value | 0.0         |
| SV5        | Fix Set Value | 0.0         |
| SV6        | Fix Set Value | 0.0         |
| SV7        | Fix Set Value | 0.0         |
| SV8        | Fix Set Value | 0.0         |
| SV9        | Fix Set Value | 0.0         |
| SV_NO      | 実行 SV No.     | 1           |
| パターン01 データ |               |             |

閉じる

保存  読み込み

- 保存 ボタンをクリックでプログラム パラメタをファイルに保存する。
- 読み込み ボタンをクリックで保存されたプログラム パラメタファイルを読み込む。

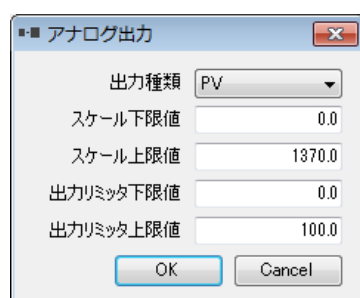
## DI 設定



DI 設定 dialog box. It contains seven mode selection dropdowns, all currently set to 'non'. The modes are labeled モード 1 through モード 7. At the bottom are OK and Cancel buttons.

DI パラメタを選択、 ボタンをクリックで機器へ書き込み。

## アナログ出力設定



アナログ出力 dialog box. It contains fields for output type (PV), scale limits (スケール下限値: 0.0, スケール上限値: 1370.0), and output limits (出力リミッタ下限値: 0.0, 出力リミッタ上限値: 100.0). At the bottom are OK and Cancel buttons.

アナログ出力パラメタを設定し、 ボタンをクリックで機器へ書き込み。

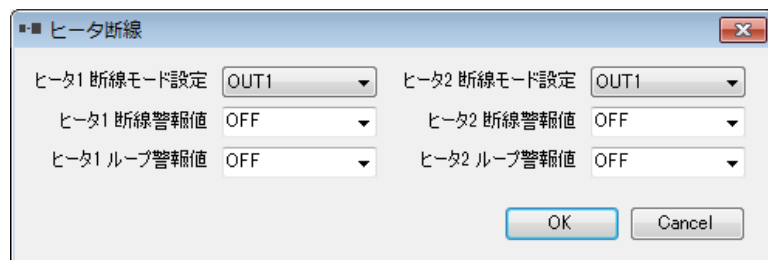
## 出力特性設定



出力特性 dialog box. It is divided into two sections: 出力1 and 出力2. 出力1 has dropdowns for output characteristic (rA), change rate limiter (OFF), and reset output value (0.0). 出力2 has empty dropdowns for the same parameters. At the bottom are OK and Cancel buttons.

出力特性パラメタを設定し、 ボタンをクリックで機器へ書き込み。

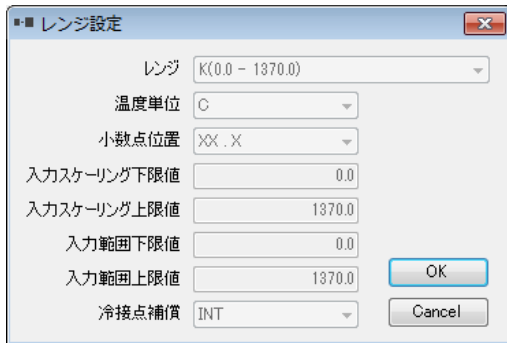
## ヒータ断線設定



ヒータ断線 dialog box. It contains settings for two heaters. Heater 1: 断線モード設定 (OUT1), 断線警報値 (OFF), ループ警報値 (OFF). Heater 2: 断線モード設定 (OUT1), 断線警報値 (OFF), ループ警報値 (OFF). At the bottom are OK and Cancel buttons.

ヒータ断線パラメタを設定し、 ボタンをクリックで機器へ書き込み。

## レンジ設定



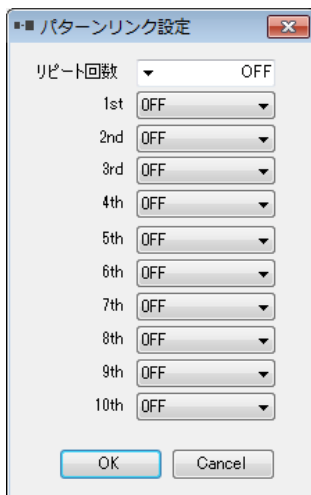
レンジ設定ダイアログボックスのスクリーンショット。設定項目は以下の通りです。

| 項目          | 値               |
|-------------|-----------------|
| レンジ         | K(0.0 - 1370.0) |
| 温度単位        | C               |
| 小数点位置       | XX.X            |
| 入力スケーリング下限値 | 0.0             |
| 入力スケーリング上限値 | 1370.0          |
| 入力範囲下限値     | 0.0             |
| 入力範囲上限値     | 1370.0          |
| 冷接点補償       | INT             |

OKボタンとCancelボタンが右下にあります。

レンジパラメタの確認。※書き込み不可

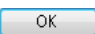
## パターンリンク設定



パターンリンク設定ダイアログボックスのスクリーンショット。設定項目は以下の通りです。

| 項目     | 値   |
|--------|-----|
| リピート回数 | OFF |
| 1st    | OFF |
| 2nd    | OFF |
| 3rd    | OFF |
| 4th    | OFF |
| 5th    | OFF |
| 6th    | OFF |
| 7th    | OFF |
| 8th    | OFF |
| 9th    | OFF |
| 10th   | OFF |

OKボタンとCancelボタンが下部にあります。

パターンリンクパラメタを設定し、 ボタンをクリックで機器へ書き込み。

## 開平 折線設定



開平 折線設定ダイアログボックスのスクリーンショット。設定項目は以下の通りです。

| 開平演算 |           |
|------|-----------|
| OFF  | ローカット 1.0 |

| 折れ線演算   |       |
|---------|-------|
| モード OFF |       |
| 折れ線入力   | 折れ線出力 |
| A1      | B1    |
| A2      | B2    |
| A3      | B3    |
| A4      | B4    |
| A5      | B5    |
| A6      | B6    |
| A7      | B7    |
| A8      | B8    |
| A9      | B9    |
| A10     | B10   |
| A11     | B11   |

OKボタンとCancelボタンが下部にあります。

開平 折線パラメタを設定し、 ボタンをクリックで機器へ書き込み。

## 10-2. SD24 Dialog Boxes

### ツールバー

Controller Tool Bar: SD24\_Machine\_Number5\_1

Buttons: Display Details, Com Mode, Default Set

Buttons: アラーム 1 設定, アラーム 2 設定, アラーム 3 設定, アラーム 4 設定, DI 設定, 各種 設定, レンジ設定, 開平 折線 設定

### アラーム 1, 2, 3, 4 設定

アラーム1設定

アラームモード: HA

設定値: 400.0

動作遅延: 2.0

待機動作: OFF

Buttons: OK, Cancel

アラームパラメタを設定、 ボタンをクリックで機器へ書き込み。

### DI 設定

DI 設定

DI1: HLD

DI2: RST

Buttons: OK, Cancel

DI パラメタを選択、 ボタンをクリックで機器へ書き込み。

### 各種設定

各種設定

PV バイアス: 0.0

PV フィルター: 0

PV スロープ: 1.500

Buttons: OK, Cancel

PV バイアス、PV フィルタ、PV スロープの設定、 ボタンをクリックで機器へ書き込み。

### レンジ設定

レンジ設定

レンジ: K ( 0.0 - 400.0 )

温度単位: C

小数点位置: XX.X

下限値: 0.0

上限値: 400.0

小数点有無: ON

Buttons: OK, Cancel

レンジパラメタを設定、 ボタンをクリックで機器へ書き込み。

## 開平 折線設定

開平 折線演算設定

開平演算

ON

ローカット 1.0

折れ線演算

モード ON

折れ線入力

A1

A2

A3

A4

A5

A6

A7

A8

A9

A10

A11

折れ線入力

B1

B2

B3

B4

B5

B6

B7

B8

B9

B10

B11

OK Cancel

開平 折線パラメタを設定、 ボタンをクリックで機器へ書き込み。

取扱説明書の記載内容は改良のため、お断りなく変更する場合がありますのでご了承ください。

株 式 会 社 **シマダ**

本 社 : 〒 1 7 9 - 0 0 8 1 東京都練馬区北町 2 - 3 0 - 1 0

|                         |                                       |                           |     |                      |
|-------------------------|---------------------------------------|---------------------------|-----|----------------------|
| 東 京 営 業 所 : 〒179-0081   | 東 京 都 練 馬 区 北 町 2 - 3 0 - 1 0         | ( 0 3 ) 3 9 3 1 - 3 4 8 1 | 代 表 | F A X (03) 3931-3480 |
| 名 古 屋 営 業 所 : 〒465-0024 | 愛 知 県 名 古 屋 市 名 東 区 本 郷 2 - 1 4       | ( 0 5 2 ) 7 7 6 - 8 7 5 1 | 代 表 | F A X (052) 776-8753 |
| 大 阪 営 業 所 : 〒564-0038   | 大 阪 府 吹 田 市 南 清 和 園 町 4 0 - 1 4       | ( 0 6 ) 6 3 1 9 - 1 0 1 2 | 代 表 | F A X (06) 6319-0306 |
| 広 島 営 業 所 : 〒733-0812   | 広 島 県 広 島 市 西 区 己 斐 本 町 3 - 1 7 - 1 5 | ( 0 8 2 ) 2 7 3 - 7 7 7 1 | 代 表 | F A X (082) 271-1310 |
| 埼 玉 工 場 : 〒354-0041     | 埼 玉 県 入 間 郡 三 芳 町 藤 久 保 5 7 3 - 1     | ( 0 4 9 ) 2 5 9 - 0 5 2 1 | 代 表 | F A X (049) 259-2745 |

※商品の技術的内容につきましては 営業技術課 ( 0 3 ) 3 9 3 1 - 9 8 9 1 にお問い合わせください。

PRINTED IN JAPAN